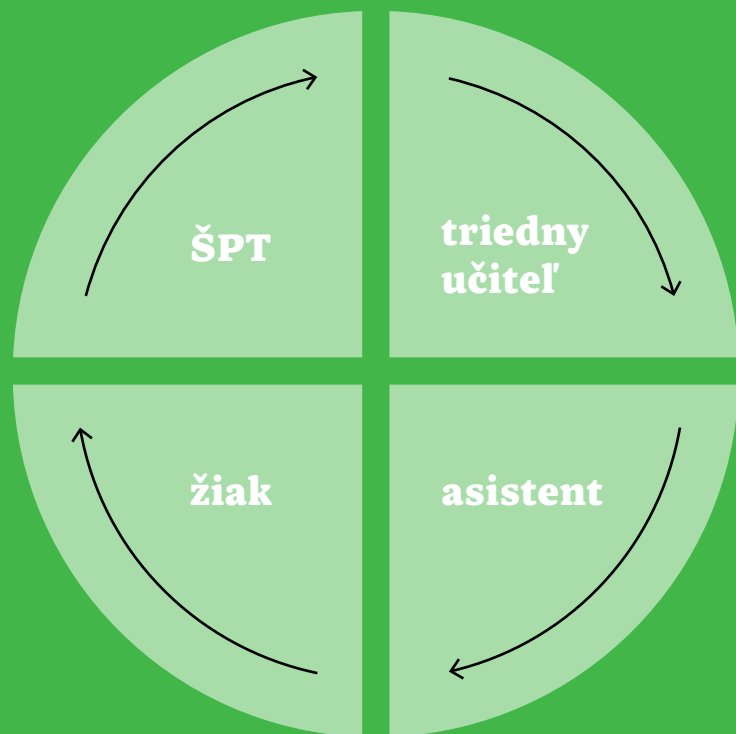


Pedagogický asistent

Krátky sprievodca inkluzívnou podporou
práce pedagogických asistentov





Autori:
Vladimíra Ďurčová, Magdaléna Špotáková,
Masha Orogváni, Viktor Krížo

Stránky a publikácie:
BELKOVÁ, V. A KOL. 2020. Pedagogický asistent
v praxi. PdF UMB: Banská Bystrica, 2020. 87 s.
ISBN: 978-80-557-1793-7.
www.asistentpedagoga.cz
www.pasparta.cz

Úvod

Pedagogický asistent je rozhodne jedna z veľmi mladých profesií, ktorá je asi najviac zmietaná neistotou a zmenami. Veľa sa diskutuje, čo je úlohou pedagogických asistentov, aké je ich postavenie či náplň práce, aké sú ich kompetencie. V našich školách majú veľmi široké pole uplatnenia. Ich vzdelanie sa pohybuje od maturitného odboru, cez bakalárov, inžinierov, psychológov, či učiteľov hoci požiadavky, ktoré sa na nich kladú, siahajú od úplne nevhodných až po citlivé a rovnocenné postavenie v pedagogickom zbore. Dopyt po ich prítomnosti je veľký, hoci nie sú zatiaľ štátom garantovaní, a preto sa ich podpora nedostáva k deťom, rodičom, triedam či učiteľom rovnomerne. Asi žiadna rola v školách nemá takéto ťažkosti. Podpora zo strany ministerstva a jeho organizácii je veľmi slabá a v takejto nejasnej spleti je ťažké vytvoriť jednoznačné manuály a odporúčania. Na druhej strane to dáva aj väčšiu slobodu naplniť túto pozíciu obsahom šitým na mieru žiakom v triede i učiteľom. Radi by sme v tejto stručnej brožúrke chceli ukázať, aká je táto profesia dôležitá a vzácna. Na inkluzívnom vzdelávaní je okrem mnohých iných vecí krásna aj rozmanitosť ciest. Ak je škola otvorená počúvať každého človeka, ak je živým organizmom, ktorý reflektuje svoj rast, tak nachádza veľa možných ciest, ako poskytovať podporu. Neexistuje jediná správna cesta. Radi by sme vás povzbudili, aby ste našli tu svoju a možno vás k tomu trochu aj inšpirujeme.

Autori

Kto je pedagogický asistent (PA)?

Podľa zákona 138/2019 patrí pedagogický asistent spolu so zahraničným lektorom a školským špeciálnym pedagógom do kategórie pedagogických zamestnancov podieľajúcich sa na uskutočňovaní školského vzdelávacieho alebo výchovného programu. Slovo „podieľajúci sa“ odlišuje túto kategóriu zamestnancov od učiteľov, ktorí za uskutočňovanie školského vzdelávacieho programu zodpovedajú.

Pedagogický asistent

- pomáha učiteľovi, ale aj vychovávateľovi či majstrovi odbornej výchovy a odborne je usmerňovaný školským podporným tímom (ŠPT),
- môže byť financovaný z dotácie ministerstva školstva podľa § 4e) zákona 597/2003, alebo zo štrukturálnych fondov, či financií zriaďovateľa alebo z rozpočtu školy. Hoci financie sú spravidla pridelované kvôli konkrétnym žiakom so znevýhodnením, **nemožno samotnú náplň práce viazať iba ku konkrétnemu dieťaťu tak, ako je to v prípade pozície osobného asistenta** (Osobný asistent pomáha osobe s ťažkým zdravotným postihnutím pri najrozličnejších úkonoch, hygiene, mobilite – mimo školy podľa § 20 zákona 447/2008 Z. z.),
- musí mať **minimálne maturitné vzdelanie**, ale zároveň je povinný si do 4 rokov dorobiť aj **pedagogické minimum** (ak ho nemá), čím sa stáva plnohodnotnou súčasťou pedagogického zboru,
- je zamestnanec, ktorého **úväzok i činnosť sa podľa Nariadenia vlády 201/2019 pripodobňuje úväzku učiteľa triedy**, v ktorej poskytuje podporu (zväčša 22-23 hodín priamej činnosti),

- je zamestnanec, ktorému riaditeľ školy musí podľa § 48 Zákonníka práce najneskôr po dvoch rokoch dať **zmluvu na dobu neurčitú** (aj keď je platený z projektu),
- má rovnako nárok na dovolenku, náhradné voľno pri supľovaní nad rámec svojho úväzku (malo by to byť skôr ojedinelé), vykonávanie časti práce z domu, odmeny a i. Určite sa nesmie využívať v škole ako „lacná“ pracovná sila na všetko možné.

Aká je úloha pedagogického asistenta?

Zákon 138/2019 vymedzuje úlohu pedagogického asistenta takto: „Pedagogický asistent **podľa požiadaviek učiteľa, vychovávateľa alebo majstra odbornej výchovy a v spolupráci s odbornými zamestnancami vytvára rovnosť príležitostí** vo výchove a vzdelávaní, **pomáha žiakovi alebo skupine žiakov pri prekonávaní** architektonických, informačných, jazykových, zdravotných, sociálnych alebo kultúrnych bariér.“ (§21 ods. 1)

Znamená to, že pedagogický asistent

- so školským podporným tímom a pedagógmi hľadá účinné stratégie na **rozvoj potenciálu všetkých detí**, keď s (triednym) učiteľom **identifikuje zdroje a riziká** vo svojej triede/skupine,
- pomáha vytvárať **podporujúcu a priateľskú atmosféru** v triede s rešpektujúcimi vzťahmi, demokratickými pravidlami a tímovou spolupracou,
- venuje sa žiakom s bariérami (ŠVVP ale aj iné), pomáha zvládať nároky, napríklad zjednoduší alebo zopakuje výklad učiteľa, poskytuje pomoc pri riešení úloh apod.

KRITICKÁ REFLEXIA

Vždy sa však treba zamýšľať nad tým, kam s dieťaťom smerujeme, čo chceme práve v tomto období dosiahnuť. A je dôležité klásť si tieto – ako aj iné – otázky:

- Je vzdelávanie naozaj prispôsobené problémom, ale aj silným stránkam žiaka, keď potrebuje prakticky stále podporu a pomoc?
 - Prispieva neustála prítomnosť PA k žiakovej samostatnosti, zodpovednosti, socializácii?
 - Ako dieťa vníma seba samého a ako ho vnímajú ostatné deti, keď má takýto typ podpory?
-
- pomáha pri zvládaní **diferencovaného vyučovania, s využívaním rôznych metód a foriem práce** (napr. skupinové učenie), prezentácie naučeného a hodnotenia tak, aby podporoval potenciál každého dieťaťa podľa jeho potrieb,
 - **flexibilne si s učiteľom delí prácu** s triedou alebo procesmi (napr. jeden reflektuje, pozoruje, pomáha, druhý sa venuje zadávaniu a koordinácii),
 - **pomáha všetkým žiakom** podľa toho, ako a kedy to potrebujú,
 - podieľa sa na vytváraní pomôcok, individualizovaných úloh, pomáha žiakom naučiť sa používať špeciálne pomôcky s cieľom viesť ich k čo najväčšej samostatnosti v procese vzdelávania,
 - spolu so ŠPT a pedagógom definuje oblasti podpory žiaka/ žiakov, silné stránky, oblasti, ktoré zvládne sám tak, aby pomoc bola cielená a vychádzala z aktuálnych potrieb a nielen z diagnózy.

PROBLEMATIKA DIAGNÓZY

Diagnóza určuje isté východisko pre tvorbu Individuálneho vzdelávacieho programu, ale nie jeho konkrétnu podobu, pretože diagnóza:

- môže viesť k mylným očakávaniam, nesprávnym zovšeobecneniam a stereotypným predstavám (napr. nie všetky deti s Downovým syndrómom sú milé a intelektovo veľmi limitované, niektorí dyslektici sú vášnivými čitateľmi a mnohí žiaci s ADHD sa vedia veľmi dobre sústrediť na to, čo ich zaujíma!),
- je len jednou z mnohých charakteristík dieťaťa,
- nehovorí nám nič o jeho záujmoch, skúsenostiach, povahových vlastnostiach, o profile schopností alebo o vzťahoch s deťmi či v rodine,
- nedozvieme sa z nej nič o jeho názoroch, starostiach alebo predstavách o sebe samom, málo o jeho potrebách a stratégiách.

Aké sú možnosti práce asistenta?



Práca pedagogického asistenta je rozvíjajúci a meniaci sa proces s rozmanitými možnosťami, ktorý závisí od mnohých faktorov:

- potrieb dieťaťa/skupiny, limitov a zdrojov,
- osobnosti, vzdelania a skúseností pedagogického asistenta,
- vývoja podpory od individuálnej po skupinovú,
- od kultúry školy, skúsenosti pedagogického zboru s PA, podpory vedenia školy.

Na ceste k inkluzívnemu vzdelávaniu si škola vytvára rôzne možnosti, ako podporiť deti, ale aj samotného učiteľa a pedagogického asistenta. Z týchto možností ponúkame niekoľko ako inšpiráciu:

- **individuálna výučba** – ide o individualizovanú podporu aj mimo triedy zameranú na konkrétnu činnosť, predmet, doučovanie s ohľadom na aktuálne bariéry dieťaťa. Môže sa realizovať aj mimo vyučovania ako spoločné učenie, príprava, doplnenie učiva, zvládanie nových zručností, domáce úlohy, projekty, krúžky a i. U detí s veľkými bariérami (jazykové, sociálne) môžu byť niektoré formy veľmi účinné a potrebné, prípadne aj ako alternatíva k časti vyučovania.
- **Jeden učí, druhý zachytáva** – ide o najtradičnejšiu metódu – učiteľ učí, a PA chodí po triede alebo sedí pri konkrétnom žiakovi, monitoruje správanie, postup riešenia úloh, opravuje úlohy.
- **Paralelná výučba** – učiteľ a PA si rozdelia triedu na dve skupiny a obaja učia to isté. Vďaka menším skupinám môžu pracovať efektívnejšie a reagovať na individuálne potreby žiakov. Paralelná výučba môže byť vhodná aj pri náprave, precvičovaní či rozšírení výučby alebo pri diferencovanom učení pre rôzne skupiny detí.
- **Jeden učí, druhý podporuje a naopak** – učiteľ učí celú triedu (zadáva úlohy, kontroluje, manažuje), PA pomáha žiakovi alebo skupine s bariérami so zapojením sa do aktivít na hodine, kontroluje, manažuje. Učiteľ je úzko spojený s PA, spolu plánujú činnosti, podporné nástroje, pomôcky, upravené pracovné listy, cvičenia. Obaja sa môžu striedať a vymieňať vo svojich rolách, výborne sa uplatňuje aj pri skupinovej práci. Ak sa striedajú v rolách, učiteľ sa má šancu tiež dostať bližšie k deťom, na ktoré je asistent „zacielený“, aby tak vedel lepšie uchopiť triedu a jej potreby.

- **Obaja učia** - ide o tímové učenie, kedy učiteľ a PA spoločne plánujú a spoločne učia. Ak vojdete do triedy, neviete presne rozlíšiť, kto je kto. Obaja sa spoločne pri výučbe vzájomne dopĺňajú, jeden môže preformulovať či dovysvetľovať, demonštrovať triede to, čo druhý hovorí. Ak sa vytvorí dobrý vzťah učiteľa a PA, ide o veľmi efektívny a inkluzívny model práce. Tento model sa dá dobre kombinovať so skupinovú prácou či diferencovaným učením.
- **Výučba na stanovištiach** – trieda je rozdelená do 2-3 stanovišť, pričom na jednom je učiteľ, na druhom PA a na treťom pracujú žiaci, ktorí chcú robiť samostatne alebo vo dvojiciach. Skupiny žiakov po zvládnutí jednej časti výučby idú na druhé stanovište a potom na tretie, prípadne u starších môže ísť aj o samoriadiace učenie.

INTEGRÁCIA

Bežné školy prijímajú aj žiakov so zdravotným znevýhodnením a pomocou rôznych opatrení, medzi ktoré patrí aj PA, sa usilujú týchto žiakov prispôbiť danej podobe školy.

INKLÚZIA

Inkluzívne školy vychádzajú z toho, že rozmanitosť (teda aj rôzne znevýhodnenia) sú prirodzenou súčasťou každej ľudskej skupiny a sú vítané. Škola sa stáva živým organizmom, ktorý sa prispôbuje potrebám ľudí v škole.

Kde pôsobia pedagogickí asistenti?

Pedagogickí asistenti môžu pôsobiť v materských, základných i stredných školách, v súkromných, cirkevných i špeciálnych školách a to nielen pri vyučovaní, ale aj v školskom klube detí, pri záujmových či mimoškolských činnostiach. A hoci na základných školách sa ich pôsobenie postupne udomácňuje, v ostatných školách a formách sa to len postupne rozbieha. Najväčší vplyv na prácu asistentov však nemá zriaďovateľ školy, ale skôr veková štruktúra detí a ich rôznorodosť a potreby. Uvedené poznámky nie sú výlučne určené len jednému typu školy, skôr naopak, je možné kombinovať rozličné prístupy podľa potrieb detí a možností škôl.

Materská škola

- PA vykonáva 28 hodín priamej činnosti s deťmi, napomáha pri skupinových činnostiach, individuálnej podpore detí v riziku, môže realizovať po dohode aj terénnu podporu v domácnosti u detí so zdravotným znevýhodnením, či pôsobiť podobne ako na 1. stupni,
- pomáha prekonávať či už jazykové, informačné, komunikačné a iné bariéry. Asistent je veľmi dôležitý prvok pri socializácii dieťaťa. Vytvára pomyselný mostík medzi ním a ostatnými deťmi. Snaží sa dať podporu dieťaťu, aby dieťa rozumelo svetu a svet rozumel jemu. Môže aktívne pracovať aj s rodičom a napomáhať pri odovzdaní informácii a účinnému prechodu na základnú školu.

Základná škola

- I. stupeň – vytvára kolegiálne puto s triednym učiteľom, stáva sa spoluučiteľ triedy, konzultuje s rodičmi, vytvára most s ŠKD (v 1. ročníku má iba 22 hodinový úväzok, v ostatných 23 hodín), pomáha intenzívne pri adaptácii a nástupe žiakov (už pri zápise alebo pred nástupom do školy), napomáha od individuálnej cielenej podpory dieťaťa s veľkými bariérami smerom k postupnej podpore v celej triede,
- II. stupeň – pomáha viac celej triede, menej pracuje pri jednom žiakovi, môže poskytovať aj doučovanie, či ako podpora pri náročných predmetoch (jazyky, matematika), podpora pri kariérom zameraní dieťaťa, reflektovanie konfliktov žiakov mimo triedy, vedenie ranných kruhov, sprevádzanie pri školských výletoch, vrátane vytvárania vzťahovej väzby na podporu počas dospievania.

Stredná škola

- Má 22 hodín priamej činnosti so žiakmi, napomáha individuálne študentom, ktorí potrebujú viac času, podpory pri zvládnutí učiva, či skúšaní, individualizuje hodnotenie, prispôsobuje učivo, môže poskytovať počas alebo po vyučovaní špecifické konzultácie, ale môže pracovať aj v triede s učiteľom/majstrom, ktorý je otvorený diferencovanému učeniu či skupinovej práci, môže pomáhať školskému podpornému tímu pri besedách, diskusiách, preventívnych aktivitách, podporovať žiakov s individuálnym vzdelávaním alebo zdravotným znevýhodnením či nadaním, sprevádzať a podporovať žiaka/skupinu žiakov pri príprave na súťaže, aktivity, špecializované predmety, maturitné skúšky, prijímacie pohovory a i.

Špeciálna škola

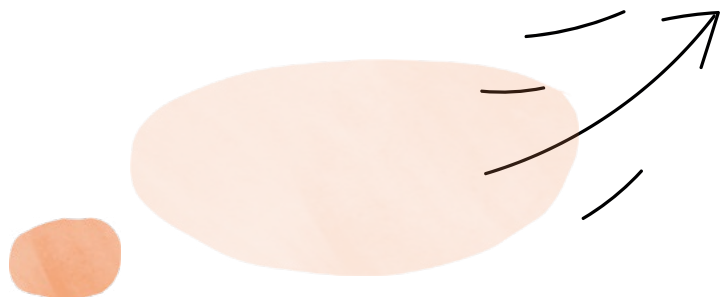
- pomáha v triede žiakovi so ŠVVP, ktorý to práve potrebuje a strieda žiakov počas vyučovacej hodiny. Neraz akoby koluje po triede. Po dohode s učiteľom vyučuje nové učivo, píše záznamy a D.Ú. do komunikačného zošita (rodič, PA, učiteľ). Ak je žiak zmyslovo, emočne, sociálne preťažený v prípade nutnosti odchádza so žiakom do relaxačno-oddychovej miestnosti - venuje sa mu individuálne, ráno prevezme žiaka od rodičov, poobede odovzdá. Pozoruje, hľadá spúšťač, príčinu problémového správania žiaka alebo situácií – následne navrhuje riešenia – pracuje rovnocenne v tíme, preventívne rieši možné problémy so žiakom, čím znižuje jeho stres a tlak (napr. keď nastane ráno zmena a učiteľ nepríde), sprevádza žiaka a pomáha mu pri samoobslužných činnostiach, v prípade preťaženia môže aj individuálne vzdelávať žiaka v inej miestnosti, komunikuje s rodičmi podobne ako učiteľ.

Školský klub detí

- Úzko spolupracuje aj s PA v doobednom vyučovaní, alebo sa s ním strieda, či delí si prácu podľa potreby, pracuje 25 hodín priamej činností, cielene sa zameriava na podporu relaxácie, odдыхu, hry u detí tak, aby sa mohli viac zapojiť aj tie, ktoré s tým majú ťažkosti. Pomáha aj pri stravovaní v školskej jedálni, pri športe, napomáha socializácii, umožňuje realizovanie inovatívnych metód, besied, workshopov, prácu v skupinách, realizuje reflexiu konfliktov pod vedením ŠPT, konzultáciu s rodičmi, učiteľmi a i.

Záujmové a mimoškolské aktivity

- Môže realizovať tzv. krúžky po vyučovaní napr. so zameraním na rozvoj potenciálu detí v nejakej konkrétnej oblasti, doučovanie, projektové učenie, prípravné činnosti detí na vyučovanie, športové alebo iné záujmy detí nielen so ŠVVP. Ak realizuje tieto činnosti nad rámec svojho úväzku, prináleží mu rovnako ako učiteľovi finančná odmena za vedenie záujmovej činnosti,
- Pre deti, ktoré sa z najrozličnejších dôvodov nezúčastňujú alebo sú vyčleňované z mimoškolských aktivít (ADHD, poruchy správania, zdravotné znevýhodnenie) je PA jedinečným mostom k prirodzenej socializácii a hlbšej podpore detí v celej triede. To, čo sa buduje celé mesiace v triede sa dá často za 5 dní vybudovať v škole v prírode alebo pri nejakom výlete, opekačke a pod. Pedagogický asistent tak napomáha k skutočnému zmierneniu bariér a prístupu všetkých detí k radostnému rastu.



Mýty o asistentoch

- **Asistent nemá zasahovať do vyučovania, lebo je iba pomocný personál.**

PA je súčasťou procesu vyučovania a hoci nezasahuje svojvoľne, predsa je plnohodnotný pedagogický zamestnanec a v spolupráci s učiteľom a ŠPT napomáha realizovaniu školského vzdelávacieho programu, čiže vyučovania. Pojem asistent z lat. znamená pomáhať, ale aj byť prítomný.

- **Asistenti sú menej vzdelaní a nerobia pedagogickú činnosť**

PA majú zákonnú povinnosť absolvovať pedagogické minimum, ba dokonca neraz majú aj rovnaké vzdelanie ako učiteľ. Vykonávajú pedagogickú činnosť, aj keď môžu mať inú úlohu v triede ako učiteľ. A hoci nezodpovedajú za celý proces vyučovania tak ako učiteľ, predsa na ňom aktívne participujú.

- **Asistent si nemá vytvárať vzťahy s deťmi**

„Ak dokážeme poskytnúť dieťaťu určitý typ pomáhajúceho vzťahu, objaví v sebe schopnosť využiť tento vzťah k svojmu rastu...“ Rogers, 1963 – vzťah je základ podpory a rozvoja potenciálu dieťaťa.

- **Vedenie školy a učiteľ plne rozhodujú, kde a čo bude PA robiť.**

Predovšetkým náplň PA je daná § 21 zákona 138/2019 a potrebami danej triedy, detí a ich bariérami. Vedenie školy nemôže svojvoľne asistenta pridelovať k triede/deťom. Malo by to byť skôr výsledkom spolupráce a dohody so školským podporným tímom. Mnohí skúsenejší asistenti vedia často pracovať veľmi samostatne a prichádzať i s vlastnými návrhmi a činnosťami.

- **Asistent je špión pre vedenie školy**

Tento mýtus je trochu vtipný, ale niekedy sa stáva realitou. Pedagogický asistent má byť spojenec učiteľa a spolupracuje so ŠPT. Nie je jeho úlohou robiť kontrolu kvality vyučovania ani informovať vedenie za chrbtom učiteľa o dianí v triede.

- **Asistent je pridelený k integrovanému žiakovi a má sedieť vedľa neho**

Štátny systém pridelovania asistentov neurčuje pracovnú náplň PA, ale je iba podkladom pre účtovanie mzdy. PA podľa § 21 pomáha žiakovi alebo skupine žiakov prekonávať bariéry, ale zákon neurčuje, ako sa to má diať. Štát a štrukturálne fondy pridelujú financie na PA cez dotácie na základe ŠVVP, ale zákon 138/2019 ho chápe oveľa širšie a inkluzívnejšie. Škola/zriaďovateľ si môže asistenta financovať aj z vlastných zdrojov a postupovať inkluzívne podľa potrieb školy/triedy.

- **Existuje viac druhov asistentov: asistent učiteľa a pedagogický asistent**

V minulosti už zrušený zákon 317/2009 naozaj poznal dva typy asistentov – AU – pre deti zdravotne znevýhodnené a PA pre sociálne znevýhodnené deti. Nový zákon 138/2019 už pozná iba jeden inkluzívny pojem PA pre všetky deti bez ohľadu na typ bariér.

- **Individuálna podpora detí má prebiehať najmä cez výchovné predmety a poobede**

Podpora detí, aj individuálna, je súčasťou výchovy a vzdelávania, či je to priamo na hodine matematiky alebo počas nej mimo triedy, alebo je to v škole v prírode. Vytláčať akúkoľvek podporu na čas po vyučovaní alebo cez výchovné predmety nie je zámerom podpory. Žiak môže dostávať individuálnu špecifickú podporu aj počas matematiky a naopak, na výtvarnej výchove ju vôbec nemusí dostávať či už v triede alebo mimo nej. Ale samozrejme aj naopak. Podporu by nemal určovať predmet, ale potreby dieťaťa.

- **Asistenti platení z projektov majú iné pravidlá**

Všetci zamestnanci v školstve bez ohľadu na zdroj financovania majú rovnaké pravidlá, zákony a musia na nich platiť rovnaké pracovno-právne podmienky.

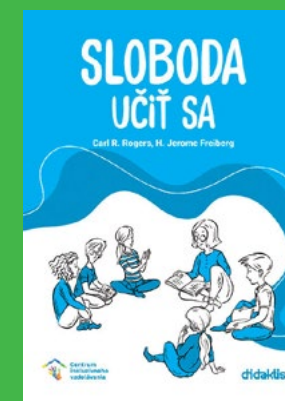
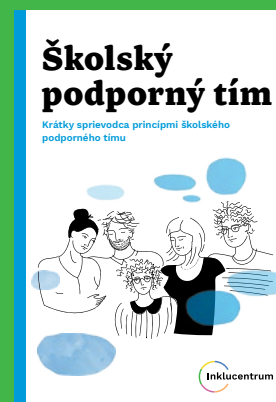
- **Po skončení europrojektov alebo po skončení školského roka je pozícia asistenta neistá alebo môže skončiť.**

Pracovné pozície pedagogických asistentov zo štrukturálnych fondov majú povinný status udržateľnosti pracovného miesta, čiže aj po skončení projektov je potrebné tieto pozície udržať, nemôžu len tak zaniknúť. Je takmer isté, že štát tieto pozície opätovne finančne zastreší napr. ďalším europrojektom. Nakoľko Zákonník práce platí aj pre projektových pracovníkov, pedagogickí asistenti musia najneskôr po 2 rokoch dostať zmluvu na neurčito. Škola si musí uvedomiť, že práca pedagogického asistenta nie je nadštandard, ale základná súčasť podpory žiakov, na ktorých neraz dostáva aj navýšené normatívy.

- **Rodič nemôže byť asistentom žiaka**

Pedagogickým asistentom môže byť aj rodič, ak má pedagogické vzdelanie a škola ho zamestná, aj keď často to môže byť menej vhodné. Pri tejto možnosti je nutné dbať predovšetkým na najlepší záujem dieťaťa/triedy. Rodičia častejšie pracujú na pozícii osobného asistenta.

Naše ďalšie publikácie



Online: inklucentrum.sk/publikacie

Zastrešujeme inkluzívne vzdelávanie

Inklucentrum – Centrum inkluzívneho vzdelávania je advokačnou, vzdelávacou a poradenskou expertnou organizáciou na celonárodnej úrovni v oblasti podpory inkluzívneho vzdelávania. Venuje sa podpore kvalitného a humanistického vzdelávania v školskom prostredí v prospech rozvoja potenciálu všetkých detí, rodín i zamestnancov školy. Poskytuje podporu, konzultáciu a vzdelávanie v akreditovaných programoch a workshopoch najmä pre pedagogických a odborných zamestnancov.

INKLUCENTRUM – Centrum inkluzívneho vzdelávania

Hálova 16, 851 01 Bratislava
www.inklucentrum.sk
facebook.com/inklucentrum

INFO: info@inklucentrum.sk
KURZY: vzdelavanie@inklucentrum.sk
PORADŇA: poradentsvo@inklucentrum.sk

ONLINE: inklucentrum.sk/publikacie
inklucentrum.sk/kurzy



Iceland
Liechtenstein
Norway

**Active
citizens fund**

Projekt 'Na ceste k inkluzívnemu vzdelávaniu' je podporený z programu ACF - Slovakia, ktorý je financovaný z finančného mechanizmu EHP 2014-2021. Správcom programu je Nadácia Ekopolis v partnerstve s Nadáciou otvorenej spoločnosti Bratislava a Karpatskou nadáciou.

NDS NADÁCIA PRE
DETI SLOVENSKA



Projekt podporila Nadácia pre deti Slovenska z programu Kto chýba?